

N°130 MARS 2013

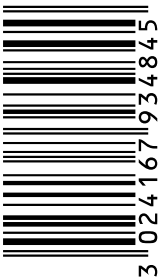
# TRAIT D'UNION Beaufort-en-Vallée

LE MAGAZINE D'INFORMATIONS DE LA VILLE



## 80 femmes pour le 8 mars

PAGE 11



- Une ville qui soutient activement les associations
- Il était une fois... la nouvelle bibliothèque
- Toutes les actus pour sortir, lire, écouter...



# ZOOM SUR...

## TRANSPORTS EN COMMUN, POURQUOI PAS ?

Faire des économies, plus de sécurité, moins de stress... Il n'y a que de bonnes raisons pour prendre les transports en commun. Lors de la réunion publique du 21 janvier (cf 7 à la com n°38), plusieurs Beaufortais ont fait part de leur expérience positive. Pour essayer, même un mois, c'est simple : contactez Anjoubus au 0 241 814 814 ou [www.anjoubus.fr](http://www.anjoubus.fr).



*Pas d'embouteillage pour ce Beaufortais qui revient par les transports en commun*



## UN SPECTACLE FANTASTIQUE !

Des sportives gracieuses, acrobates, des centaines de spectateurs éblouis...

Succès total pour les 175 gymnastes de « L'étincelle » qui ont donné leur gala annuel, sur le thème du fantastique.



## ILS L'ONT FAIT

De Beaufort à Marrakech en 4L ! Florian, Etienne et Fabrice, tous de Beaufort et étudiants en économie ou pâtisserie ont participé au « 4L trophy », le plus grand raid étudiant européen et humanitaire. Pour financer leurs 6 000 kilomètres : subvention municipale, organisation de concert et vente de pâtisserie (ici aux ateliers gastronomiques). Un vrai défi !



## LE FOOTBALL CARTONNE

Les seniors de l'USB sont en forme : sur les 4 équipes du club beaufortais, 3 ont pris la tête de leur championnat « à la trêve » (fin décembre). L'équipe fanion joue en régional.

# Éditorial du maire



Plus que jamais, l'actualité économique et monétaire internationale nous montre que **la crise** mondiale est loin d'être terminée.

Je vous ai toujours dit que tant que nous pouvions investir sans trop alourdir les impôts, il fallait le faire. Nous avons amélioré notre cadre de vie et les services. Pour les uns par l'emprunt, pour les autres par la mutualisation des moyens au sein de la communauté de communes Beaufort en Anjou.

Et bien, nous y sommes.

Nous entrons dans une période où nous allons devoir limiter les investissements pour nous désendetter d'autant que les collectivités vont avoir plus de mal à emprunter.

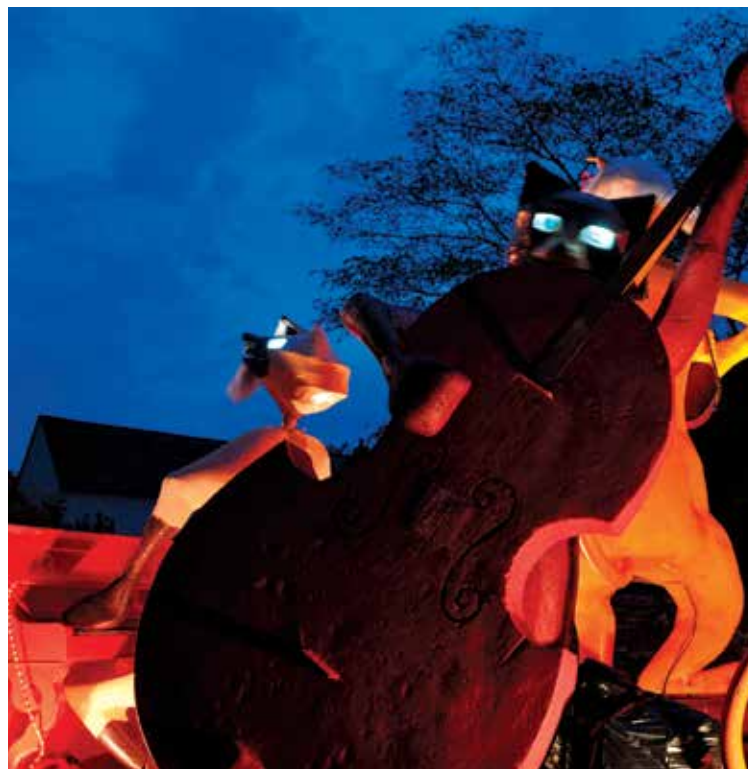
Et nous allons devoir encore plus mutualiser nos moyens pour vous apporter toujours mieux de services grâce à Beaufort en Anjou : solidarités envers ceux qui souffrent, actions pour la jeunesse, accompagnement de la dépendance...

Tout cela sans augmenter les impôts communaux.

Jean-Charles Taugourdeau  
Député du Maine-et-Loire

Bulletin mensuel de la Ville de Beaufort-en-Vallée  
Directeur de publication : Jean-Charles Taugourdeau  
Mairie - 16, rue de l'Hôtel de Ville - 02 41 79 74 60  
mairie@beaufortenvallée.fr - www.beaufortenvallée.fr  
Impression : Loire Impression 02 41 67 40 41  
Papier 100% PEFC - encres végétales  
Tirage à 2 900 ex. - Dépôt légal : mars 2013

## SOMMAIRE MARS



78 800 € pour soutenir  
l'action des associations

# 04

### AGIR ENSEMBLE



Raconte-moi  
la future bibliothèque  
de Beaufort-en-Vallée

# 07

### DOSSIER



Brocante, musée,  
sortie nature... en mars

# 11

### AGENDA

# AGIR ENSEMBLE

Le conseil municipal a accordé, en 2013, 78 862 euros de subventions à 48 associations.

Comment est attribuée et répartie cette somme ? La règle est simple : une subvention égale un projet.

Tous les ans les associations envoient une demande de subvention à l'automne à la mairie. Elles y décrivent leurs projets pour l'année à venir (organiser une compétition, une exposition, un concert). Le dossier est étudié en commission qui émet un avis. L'arbitrage dépend de la pertinence du projet pour la commune et du financement car depuis plusieurs années, l'équilibre budgétaire recherché impose de rester raisonnable.

En décembre, le conseil municipal recense toutes les propositions des commissions et décide de l'attribution des subventions.

*L'animation sportive, sociale et culturelle de Beaufort-en-Vallée est assurée par des centaines de bénévoles qui font vivre les associations.*

## **Associations une subvention = un projet**

### **Subventions pour 2013 : 78 862 €**

- Education : 4 383 €
- Sport : 28 370 €
- Social : 5 270 €
- Culture-loisirs : 21 079 €
- Animation : 17 500 €
- Divers : 2 260 €

Retrouvez le détail des subventions dans le compte-rendu du conseil municipal de décembre sur le site internet de la ville : [www.beaufortenvallée.fr](http://www.beaufortenvallée.fr)

A SAVOIR...

*Le Clair de lune. La fête communale de Beaufort-en-Vallée, est financée par la ville et organisée par le Comité des fêtes qui reçoit une subvention.*

# Musée Joseph Denais

## Retour sur 2012



*L'équipe du musée met tout en œuvre pour remplir ses missions : conservation, projets éducatifs et mise en valeur de ses collections.*

### **Le musée travaille en partenariat avec les services de la communauté de communes et des associations du territoire.**

En mars, dans le cadre du festival "Les mots à la bouche" (association Aé), des lectures publiques ont été organisées au musée. Puis, en novembre, des ateliers créatifs intergénérationnels ont eu lieu dans le cadre du festival "Point virgule" organisé par le service culturel de Beaufort en Anjou.

2012 a été l'occasion d'une exposition et de rencontres avec des artistes fascinés par le lieu et les collections. "Les Arpenteurs" (exposition proposée du 12 mai au 7 novembre) a vu passer plus de 6673 visiteurs dont 2068 dans le cadre du parcours pédagogique proposé par le service des publics de la DAMM. Alors que Julien Perrier proposait pour la Nuit des Musées (19 mai) une reconstitution épique du Mont Rushmore, Nicolas Darrot nous faisait découvrir son univers lors des Journées Européennes du Patrimoine (15-16 septembre)

Les publics ont également pu bénéficier de la mise en place d'une brochure en français et en anglais en attendant en 2013 la création de fiches de salles pour mieux comprendre et découvrir les collections présentées.



9464 visiteurs en 2012



## ZAC de la Poissonnière : futur moteur pour l'économie

### Réunions publiques et études sur l'aménagement de la zone de la Poissonnière

La zone de la Poissonnière bien située en entrée de ville, bénéficie d'une position stratégique.

Après concertation avec la population, les élus ont choisi d'y implanter une zone d'activité mixte (commerces, services, hôtellerie/restauration, équipement et habitat).

Une étude commerciale est en cours pour valider les orientations prises de façon à équilibrer les options de ce site et des autres zones commerciales (centre-ville, Actival, Prévôté). L'ouverture prochaine d'une enseigne « Mc'Donald's », avec la quarantaine d'emplois créés, s'annonce comme un vrai moteur économique.

#### CONCERTATION

##### Que deviendra le centre de secours, actuellement dans la zone ?

Un nouveau centre est en projet, sur un site plus adapté. Celui-ci sera démoli.

##### Quels accès sont prévus ?

L'accès en voiture se fera directement à partir du rond-point de la Loire. Pour les piétons et les deux roues, une liaison douce sera aménagée.

*A noter : le dossier est consultable au service urbanisme de la Ville, aux jours et heures d'ouverture de la mairie.*

## UN AUTRE REGARD SUR...

### Budgétisation des projets (suite)

Site « France champignons » : ...3,5 ha en plein bourg...difficile de ne pas penser à ce grand espace vide alors que celles et ceux qui ont fait vivre cette usine ont été obligés d'en partir. Difficile aussi quand on est élu, de ne pas chercher un projet qui rende vie à cet endroit. Mais, pour réaliser un projet, il faut en avoir les moyens financiers ou les prévoir... Or, notre commune est très endettée (2 fois plus par habitant que la moyenne de la strate), et notre autofinancement est très faible.

Pour acheter le terrain, il faudrait probablement emprunter la quasi-totalité de la somme. Un nouvel emprunt aggraverait davantage notre endettement et les intérêts à payer alourdiraient les frais de fonctionnement de la commune.

On pourrait recourir à une augmentation notable des impôts locaux mais c'est peu envisageable car nous vivons une époque difficile. Alors, comment faire ?

- Acheter le site quand même à condition d'avoir un projet novateur qui entraîne l'adhésion de promoteurs ?
- Laisser les propriétaires de France-Champignons vendre eux-mêmes leur site à un promoteur ? Certains d'entre nous avaient préconisé cette dernière solution pour l'achat du site de la Poissonnière...nous n'avions pas été entendus : cela nous a coûté un emprunt de 1 million d'euros et, à ce jour, une seule parcelle est vendue.

C'est donc un questionnement très sérieux que nous pose le devenir du site « France-Champignons ».

*Les élu(e)s de l'opposition : C. Berthelot, G. Gazeau, N. Santon-Hardouin, S. Garcia, F. Grudet.*

## Raconte-moi la nouvelle bibliothèque

Le choix de la rédac



*Les conseillers municipaux de Beaufort-en-Vallée ont décidé de bâtir une nouvelle structure, accessible, où déployer une collection déjà riche et développer les animations à destination de toutes les générations.*

Les élus ont aimé la médiathèque des Ponts-de-Cé (photo)

*Lieu de diffusion, lieu de mémoire, de savoir et de culture, la bibliothèque est dans une ville le site culturel le plus fréquenté par les habitants.*

En 1991, la bibliothèque municipale de Beaufort-en-Vallée, gérée par une association, s'installe à l'étage de la mairie.

En 1996, la municipalité en reprend la gestion, lui assurant un développement régulier. Depuis 2006, deux professionnelles assurent le fonctionnement de la bibliothèque. L'accueil de la population est très satisfaisant, le manque d'accessibilité devient un sujet auquel l'équipe municipale se consacre.

En 2010, une première étude est demandée pour répertorier les lieux susceptibles d'accueillir la bibliothèque. Plusieurs sites sont analysés. En 2012, la place de la République est choisie pour la construction d'un équipement neuf.

Une population qui augmente et qui rajeunit ; le nombre des lecteurs est toujours en constante augmentation.

La raison de l'affluence tient à la qualité du fonds. La commune de Beaufort-en-Vallée soutient l'action de la bibliothèque par une politique d'acquisition conséquente (2,4€/ hab).

Ce soutien de la commune a permis d'accroître de manière significative le volume des collections.

## UNE BIBLIOTHÈQUE ÉVOLUTIVE

**La bibliothèque sera évolutive par l'apport des nouvelles technologies de l'information**

Ainsi, une proposition de ressources virtuelles serait offerte aux lecteurs :

- Bornes d'accès sur place et consultation à distance du catalogue,
- Accès à une sitotheque sur place et à distance via le portail de la médiathèque,
- Accès à une plateforme numérique sur place et à distance pour le cinéma et la musique,
- La bibliothèque envisage de devenir une bibliothèque pilote de BiblioPôle pour tester l'intérêt des tablettes de lecture numérique.

## ENQUÊTE

### VOS SOUHAITS

**Par ordre de priorité :**

1. une offre musicale et de films plus importante,
2. un espace pour étudier ou lire sur place,
3. un point internet, une offre de livres numériques.

**Dans le domaine des animations :**

1. Des lectures, des contes et ateliers pour enfants (notamment le samedi),
2. des animations littéraires,
3. des rencontres entre lecteurs.

Horaires d'ouverture : le samedi après midi.

Aménagement : proximité d'une aire de jeux, accès à un jardin fleuri avec espace de lecture.



**Sur 1 470 lecteurs inscrits  
552 ont moins de 13 ans.  
Ces jeunes mordus de  
lecture empruntent  
47 documents par an.**

*(moyenne nationale 30)*



### LA BIBLIOTHÈQUE, PÔLE DU CONTE ET DE L'ORALITÉ

Traditionnellement oral, le conte est une histoire pour adultes qui participe à la construction de soi. Le développement du pôle ressource se fera autour de 4 axes :

- la formation des conteurs
- le programme d'intervention des conteurs
- la mise en valeur du fonds contes et son enrichissement
- la création d'un festival du conte.



## IMPLICATION ENVIRONNEMENTALE

*Le maître d'ouvrage souhaite s'engager en faveur des énergies renouvelables.*

Des études comparatives seront effectuées pour étudier les solutions les plus intéressantes de chauffage par énergies renouvelables. L'option d'une chaudière à bois est envisagée. Le système de renouvellement d'air sera particulièrement étudié de façon à en garantir une qualité optimum. Les matériaux de construction et d'équipement seront sélectionnés parmi les plus respectueux de l'environnement. Une liaison douce reliera le cœur de ville à la bibliothèque.



## Un projet à la hauteur

Réalisée d'août à novembre 2012, une enquête a été diffusée auprès des lecteurs lors de leur passage en bibliothèque.

### Compte tenu des attentes, le projet culturel a redéfini les missions de la bibliothèque :

Quatre grands axes se sont dégagés :

- le besoin d'un accès pour tous à la culture et à l'information
- l'attention à porter aux nouvelles technologies de l'information
- l'intérêt porté aux contes et à la création orale.
- La nécessité de prévoir l'intégration de la bibliothèque dans un réseau intercommunal.

### A quoi ressemblera la bibliothèque future ?

La construction d'une nouvelle bibliothèque poursuit un triple objectif : devenir un équipement culturel accueillant et accessible à tous, enrichir son fonds pour répondre aux attentes de la population et améliorer sa présentation et son fonctionnement.

La bibliothèque de plain-pied sera accessible au public à mobilité réduite. La partie publique sera composée de plusieurs espaces réservés à l'accueil, à la détente, à l'imaginaire et à l'animation. Fonctionnelle, la partie interne facilitera le travail des agents au quotidien.

### Une circulation aisée et des espaces définis

Le croisement des publics se traduira par une circulation aisée dans les différentes parties de la bibliothèque. Le peu de cloisonnement permettra de moduler les espaces. Les passerelles entre les différents publics, âges et types de documents, seront favorisées par la proximité des espaces.

Un confort de lecture sera apporté avec des places assises, des tables à disposition, un jardin accessible. Une bibliothèque est un lieu agréable à fréquenter !

Les collections seront présentées en libre accès. Des thèmes annuels se déclineront en actions culturelles, en tables thématiques, expositions et projections.

COÛT

**1 367 000 € HT**

Subventions espérées : 54% (Etat : 27%, Région : 25%, Conseil général : 1%)

Part commune : 46% soit 634 600 €

# CONNAITRE SA VILLE



## L'actualité du mois...

*Tous les mois, des informations pratiques qui facilitent la vie*

### NOUVELLES ENTREPRISES

#### **Bois dessus, bois dessous**

Dimitri Sureau - Menuisier  
Tous travaux de menuiseries bois et pvc, agencement, pose...  
18, rue des Hirondelles - 06 31 21 72 32

#### **Jimmy Soullard Plombier chauffagiste**

Tous travaux de plomberie, chauffage, sanitaire. Réparation, installation et dépannage  
11, boulevard Moncoussu - 06 79 52 25 98

### TITRES DE SÉJOUR

Toutes les démarches pour les titres de séjours ne sont plus traitées en mairie mais à la préfecture d'Angers (7 bis, rue Hanneloup).

### PERMANENCES CAUE

Des conseils gratuits d'un professionnel, architecte ou paysagiste pour construire, aménager, restaurer une maison.

Permanences à la mairie les 1<sup>er</sup> et 3<sup>ème</sup> mardi matin de chaque mois.

### ENQUÊTES DE L'INSEE

*L'INSEE réalisera en 2013 une enquête sur l'emploi, le chômage et l'inactivité.*

Cette enquête contribuera à préciser les statistiques nationales de l'emploi. Certains Beaufortais, prévenus par courrier, seront enquêtés par téléphone ou en entretien. L'enquêteur se présentera munie d'une carte officielle nominative. Pour tous renseignements : 02 40 41 76 92.

### RAPPEL

#### **Fermeture du bureau de poste pour travaux du 14 février au 4 avril**

Accueil clientèle maintenu pour toutes les opérations, sauf financières. Accueil téléphonique : 3631.

## CARNET DE VIE

### NAISSANCES

Louane TÉCHER ROUX - le 14 janvier  
Célia CAPELLI - le 24 janvier  
Candice SUREAU MORIN - le 29 janvier

### DÉCÈS

Lucien LEROY - le 2 janvier  
Alice GUY veuve DAVY - le 12 janvier  
Yolande LAVEN veuve BOCQUET - le 28 janvier

## BOUGER A BEAUFORT



**EN ALERTE**  
**sécurité assurée**

*Le 10 février, la montée des eaux met en alerte un riverain du stade Roger Serreau, déjà sous l'eau.*

Grâce à la mutualisation des services de Beaufort en Anjou avec la Ville, les équipes de l'assainissement sont intervenus pour pomper et évacuer les eaux afin d'éviter le pire.

Le dimanche précédent, les techniciens avaient déjà dû intervenir en urgence pour un problème d'eaux usées qui menaçait une habitation.



### COURS ET CONCERTS DE GUITARE

Jean-Jacques Denis, musicien beaufortais, propose des cours de guitare, de chant et de basse. Il anime également les fêtes, anniversaires, seul ou avec d'autres musiciens. L'artiste pratique toutes formes de musique, du blues au rock, en passant par le folk et la chanson française. Tél. 06 61 34 50 59 - jeanjacquesd@hotmail.fr

# 80

*C'est le nombre de femmes dirigeantes d'entreprises à Beaufort-en-Vallée*

La journée internationale des Droits des femmes, vendredi 8 mars, est l'occasion de revenir sur les femmes et l'emploi, dans les postes de direction. A Beaufort-en-Vallée, elles sont 80, toutes gérantes, directrices d'entreprises, commerçantes, auto-entrepreneuses ou en professions libérales, sur un total de 388. 20 %, c'est plus que le pourcentage national, qui est de 17%, mais on peut faire mieux !

### ARMÉE DE TERRE

L'Armée de terre recrute et forme 10 000 jeunes par an.

Tous les 4<sup>ème</sup> mercredis du mois, l'armée de terre vous informe sur les métiers de la défense de 9h à 12h.  
02 41 25 63 27

### VU SUR : WWW.CG49.FR



L'animation "Consommer responsable" en vidéo sur le site du Conseil Général.

<http://videos.cg49.fr/video/consommer-responsable-le-marche-de-beaufort-en-vallee/>

# CULTURE AGENDA



**Samedi 23 mars**

## Sortie nature "sur la trace des animaux"



Rendez-vous à 15 heures au départ du sentier paysager route de Gée.  
Sortie gratuite, organisée par la fédération de chasse et l'association faune sauvage, accessible à tous sur inscription au 02 41 72 15 00.

## PENSEZ À RÉSERVER

### CULTURE

#### Brocante des Rameaux

Dimanche 24 mars

De 8h30 à 18h

Place Jeanne de Laval

#### Soirée théâtre et musique

Samedi 30 mars à 20h30

Au cinéma théâtre

Organisée par l'association

La bosse

#### Réouverture du musée

Dimanche 31 mars

Du 31/03 au 18/04

Week-ends et jours fériés de  
14h30 à 18h

contact : 02 41 80 26 87

www.damm49.fr

### BIBLIOTHÈQUE

#### Dir'Lire à la bibliothèque

Mercredis 6 et 20 mars

10h30 (3/6 ans) - 11h (6 ans et +)

Heure du conte (3 ans et +)

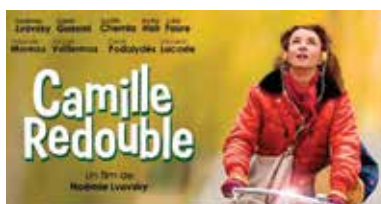
### CINÉMA

#### Camille redouble

Dimanche 10 mars à 15h

Comédie dramatique - 1h44

Au cinéma-théâtre



### ANIMATIONS

#### Soirée bal choucroute

Samedi 9 mars à 21 h

Par l'orchestre d'harmonie

Animé par l'orchestre T. Coué

Salle des plantagenêts - 23 €

Réservation : 02 41 57 48 31

#### Loto de printemps

Dimanche 10 mars à 14h30

Organisé par le comité des fêtes

Salle des Plantagenêts

### SPORT

#### Cross des écoles

Mardi 19 mars de 14h à 16h30

La Lande Gruau à Brion

### NOS AÎNÉS

#### Club de l'Age d'or

Jeudi 21 mars

Tombola

#### Repas des aînés

Jeudi 11 avril à 12h30

Salle des Esquisseaux

### ASSOCIATIONS

#### Leche League

Jeudis 14 et 28 mars

Salle Anne de Melun

De 10h à 12h

#### Permanences CIDFF

Lundi 18 mars

De 9 h à 12 h - Au Forum

Accès rue de l'Hôpital